

Spill Siciliansk - status 2017/2018

Ved årsskiftet 2017/2018 skrev jeg en liten oppsummering av hva som hadde skjedd siden Spill Siciliansk utkom i juli 2017. På de neste sidene finner du både noen analyser og noen viktige partier som ble spilt senere det året. Analysene er oppdatert april 2018.

Lykke til!

Med sjakkelig hilsen

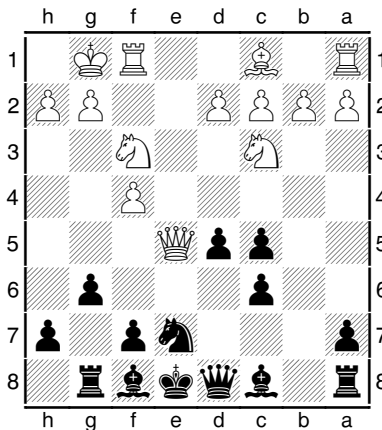
Sverre Johnsen

<i>Versjon</i>	<i>Oppdatert</i>	<i>Hovedendringer</i>
2	2018-04-17	Etter innspill fra Hakon Adler er kommentarene til P.Salinas Herrera - K.Grigoryan, Badalona open 2017 noe utvidet og kommentarene til 11 h4 (side 4, venstre spalte) totalt endret. Det er også gjort noen mindre korreksjoner.

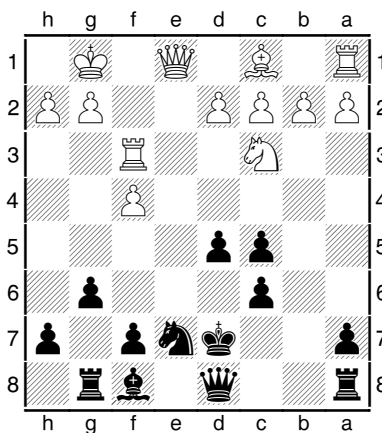
Kapittel 1

Grand Prix-angrepet

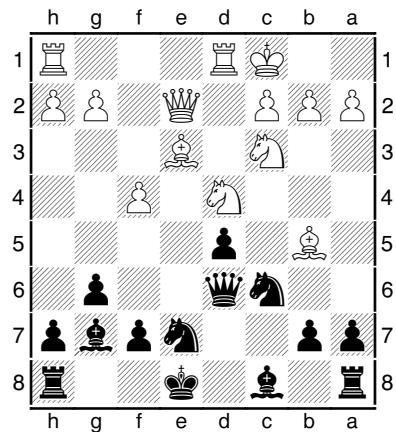
I Mønsterparti 1B kommer vi etter trekkene 1 e4 c5 2 d3 c6 3 f4 e6 4 d3 f3 d5 5 b5 d7 6 exd5 exd5 7 e2 g6! 8 e5! g8 9 xc6+ bxc6 10 0-0 frem til følgende stilling:



Her fortsatte partiet 10...g7 11 e2 og i en kommentar angir jeg 11 e1 f8 12 f2 c4 13 h1 som i partiet O.Bolhari-J.Padeiro, Caldas da Rainha 2014. Her har Sven Wisløff Nilssen påpekt at 13 b3! er en viktig forbedring som ser ut til å gi hvit en temmelig klar fordel. Så selv om 10...g7 er spilt i alle 16 partier der stillingen har oppstått (deriblant av tre stormestere), ser det ut til at sort trenger en forbedring. Heldigvis er det slik at analyseprogrammene i stedet liker nyheten 10...g4!? med poenget 11 e1 xf3! 12 xf3 d7!! (D)



Både Stockfish 8 (søkedybde 30) og Komodo 10.2 (søkedybde 29) gir her vurderingen 0.00. Det betyr ofte at de på slutten av en lang variant har vurdert at en av spillerne kan og bør fremtvinge en trekk-gjentakelse. Så kan man naturligvis innvende at stillingen likevel i praksis er vanskelig for sort, med kongen i sentrum. Den vurderingen handler om hva en menneskelig hjerne faktisk kan håndtere av informasjon og variantberegninger. Det varierer utvilsomt fra spiller til spiller, men teoretisk sett ser det ut til at varianten med 7...g6 er i fin form. Og det blir jo litt lettere å spille svart når du vet at du i løpet av de aller nærmeste trekkene antakelig skal spille ...g7, ...f5, ...e8 og ...b8 før du bestemmer om en løper eller springer skal til d4. Hvis du i stedet foretrekker de mer normale stillingene som oppstår etter 7...d6, kan det være verdt å merke seg partiet L.Mons-F.Nijboer, Tyskland 2017 som fortsatte 8 d4 cxd4 9 dxd4 g6 10 e3 g7 og nå det nye trekket 11 0-0-0!? (D).



Etter 11...0-0 12 f2 g4 (12...d4 er tematisk og kanskje bedre) 13 de1 (13 d2!?) 13...fe8 14 h3 d7 15 xc6 bxc6 16 b3 f5 17 c5 stod hvit antakelig i overkant i en komplisert stilling. Kanskje er 15...xc6 bedre, for etter 16 db5 b4 17 a3 a5 18 d1 ac8 19 xd5 e6 har svart mer enn nok spill for bonden.

Kapittel 9

Sozin-varianten 6 ♖c4

Dette partiet er ikke spesielt teoretisk viktig, men hvit er IM, og svart GM og resultatet hyggelig.

P.Salinas Herrera - K.Grigoryan
Badalona open 2017

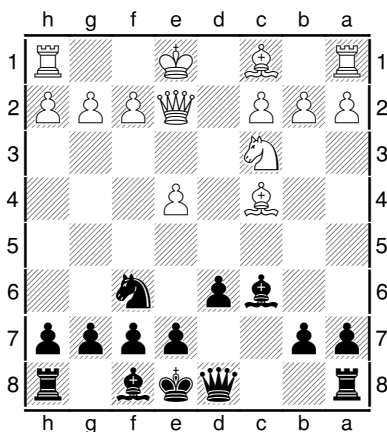
1 e4 c5 2 ♘f3 ♘c6 3 d4 cxd4 4 ♘xd4 ♘f6 5 ♘c3 d6
6 ♖c4 ♖d7 7 ♘xc6

Dette trekket er sjeldent, og ikke nevnt i boken i akkurat denne stillingen, men 7 0-0 g6 8 ♘xc6 er jo en beslektet variant.

7...♖xc6

Vinner tid ved å angripe e4. Også 7...bxc6 er utmerket, men bør kanskje spilles uten plan om ...g6 og ...♖g7.

8 ♖e2 (D)



Hvit står aktivt, men ikke svært truende. Det er verdt å huske at han fremdeles kan rokere til begge sider.

8...g6

Standardplanen når hvit ikke spiller det aller skarpeste.

9 f4

Judit Polgar spilte her en gang 9 ♖g5 ♖g7 10 0-0-0 med omtrent like sjanser.

9...♖g7 10 ♖b3

Og her har R.Fischer spilt 10 0-0 fulgt av innrømmelsen 10...0-0 11 ♖d3.

10...0-0 11 0-0 e6 12 f5 exf5 13 exf5 ♖e8 14 ♖c4?!

Med 14 ♖d1 kan hvit fremdeles omtrent utlikne.

14...d5 15 ♖h4 ♘e4 16 ♖xd8 ♖axd8 17 ♘xe4 ♖xe4

Svart står i overkant.

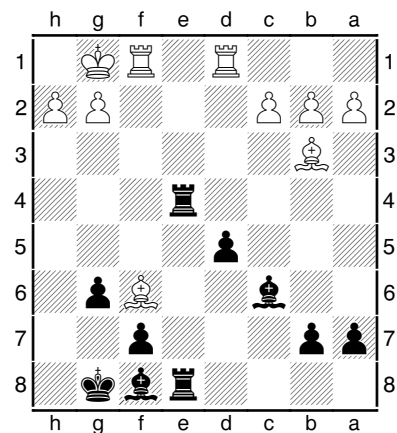
18 ♖g5 ♖de8 19 fxg6 hxg6 20 ♖f6

20 c3 er mer solid, men 20...♖f8 gir svart klar fordel.

20...♖f8?!

Godt, men umiddelbart 20...♖b5 er enda sterkere.

21 ♖ad1? (D)



21...♖b5 0-1

Nøkkelpartiet er 22 ♖xd5 ♖xf1 23 ♖xe4 ♖e2 og hvit er forlagt.

Kapittel 11

Richter Rauser: Offervarianter etter 9 f4

Da jeg sjekket for relevante sicilianske partier sent i 2017, oppdaget jeg at etter 1 e4 c5 2 ♘f3 d6 3 d4 cxd4 4 ♗xd4 ♗f6 5 ♗c3 ♗c6 6 ♖g5 e6 7 ♗d2 ♖e7 8 O-O-O O-O 9 f4 ♗xd4 10 ♗xd4 ♗a5 burde fortsettelsen 11 h4 vært nevnt i Mønsterparti 11B (Schmidt-Reho, EM fjernsjakk 2005). Jeg foreslo opprinnelig 11...♞d8 med forsøk på overgang til kjente stillinger, men Hakon Adler har påvist at etter 12 ♗e3 h6, er både 13 ♖e2 og 13 ♖d3 utfordrende trekk.

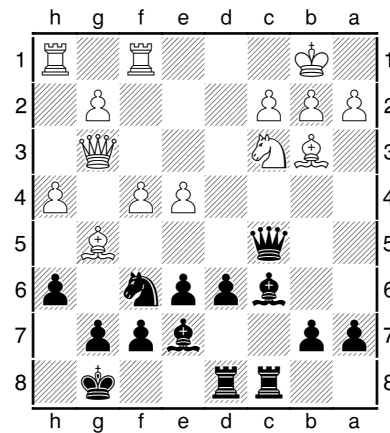
Også etter 11...e5 12 ♗e3 (også 12 ♗f2, 12 ♗d2 og 12 ♗d3 er spilt, men virker enklere å møte)

12...exf4 13 ♖xf4 ♖e6 14 ♖xd6 står hvit i overkant i en komplisert stilling. L.Kritz foreslår i stedet 12...♖e6, men etter 13 f5!? ♖xa2 14 ♖xf6 ♖f6 Kritz angir han bare 15 g4 med kompensasjon for bonden. Adler påpeker i stedet 15 b3, som fanger løperen. Svart får uten vanskelighet tre bønder for den, og med hvits konge i sentrum, har han nok gode praktiske sjanser på de fleste nivåer. Men et godt analyseprogram holder styr på komplikasjonene, og i mange varianter blir en sterk hvit springer på d5 mot sorts litt hemmede svartfeltsløper en viktig strategisk faktor.

Min anbefaling blir 11...d5 og nå:

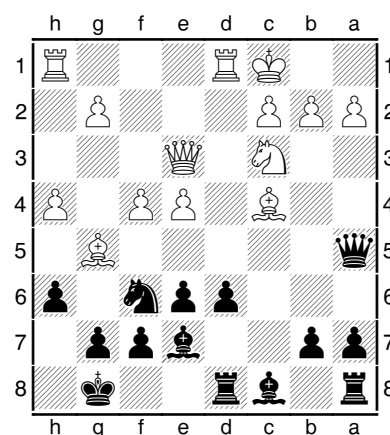
- 12 ♗b1!? er fornuftig, men uprøvd og neppe veldig kritisk.
- 12 exd5 som i H.Lefebvre-P.Barbot, Sautron 2015 virker behagelig for svart etter 12...♖c5, f.eks. 13 ♗d2 ♗g4 og svart står neppe dårlig.
- Etter 12 ♖xf6 ♖xf6 13 e5 ♖e7 14 ♗b1 som i G.Akash-P.Barbot, Khanty-Mansiysk 2015 virker både 14...f6 og 14...♖c5 15 ♗d3 b5!? som interessante muligheter.
- Kanskje er 12 e5 ♖c5 13 ♗d3 ♗g4 14 ♗g3 kritisk. Etter 14...h5 (14...f5 15 exf6 ♗xf6 virker også greit, f.eks. 16 h5 ♖b4 17 h6 ♖xc3 18 ♗xc3 ♗xc3 19 bxc3 ♗e4 og svart er nær utlikning) 15 ♖e2 ♖f2 16 ♗h3 f5?! 17 exf6 hadde hvit temmelig klar fordel i A.Mevel-V.Inkiöv, Avoine 2016. I stedet må svart prøve 16...d4! 17 ♖xg4 dxc3 18 ♖xh5 ♗xa2 19 ♗xc3 ♖d7 20 ♗h3 ♖c6 og hvits fordel er moderat.

Senere i Mønsterparti 11B oppstår etter trekkene 11 ♖c4 h6 12 h4 ♞d8 13 ♗e3 ♖d7 14 ♖b3 ♞ac8 15 ♗b1 ♖c6 16 ♞df1 ♗c5 17 ♗g3 (D) denne stillingen som er av en viss teoretisk interesse:



Første spørsmål er om svart må parere trusselen ♖xh6. Det kan se ut til at bokens hovedkonklusjon stemmer: 17...a5 18 ♖xh6 ♗h5 19 ♗g4 a4 er antakelig remis. Men den angitte varianten 20 ♗xa4?! ♖xa4 21 ♖xa4 ♗d4 22 ♖b3 gir svart fordel etter 22...♞xc2! 23 ♖xc2 ♖f6!. Derimot kan det se ut til at 20 ♖xe6 fxe6 21 ♖g5 d5 22 ♗xe6+ ender remis etter beste spill, f.eks. 22...♗f8 23 e5 ♖e8 og nå er 24 ♗f5+ ♗g8 25 ♗e6+ ♗f8 med trekkjentakelse en mulighet.

Hva skal svart så spille hvis han må vinne? Wisløff Nilssen har påvist at etter partifortsettelsen 17...♗h8 18 f5 ♖d7 gir 19 fxe6! hvit en temmelig klar fordel. Dermed må svart tilbake til 13. trekk for å finne meningsfulle alternativer (D).



Boken foreslår her bondeofferet 13...b5!? som jeg fremdeles synes er logisk. Men stillingen virker ikke mer kritisk enn at 13...a6 eller 13...♞b8 er aktuelle alternativer, og også 13...♗f8 kan jo være verdt å se nærmere på

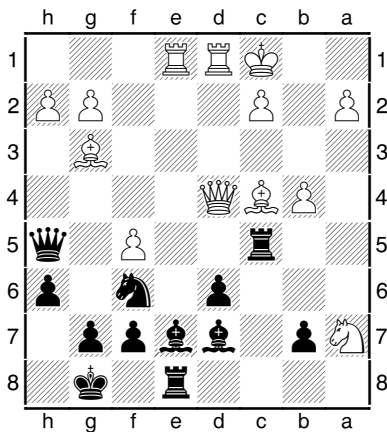
Kapittel 13 Wittmanns Spesial

A.Bezgodov - A.Gutenev
Cheliabinsk Panchenko Memorial 2017

1 e4 c5 2 ♘f3 ♘c6 3 d4 cxd4 4 ♘xd4 ♘f6 5 ♘c3 d6
6 ♙g5 e6 7 ♗d2 ♙e7 8 0–0–0 0–0 9 f4 ♘xd4 10
♗xd4 ♗a5 11 ♙c4 h6 12 ♙h4 ♗h5 13 ♙g3!?

Foreløpig er det lite gjennomslag for Negis (og de fleste computeres) anbefaling, 13 ♙xf6!? Det er alltid spennende med stillinger der sterke stormestere nekter å følge computerens anbefalinger. Vil analyseprogrammene følge stormesterintuisjonen når de blir enda sterkere, eller vil stormesterne etterhvert stole på at maskinenes kalkulasjoner er riktige?

13...♗d8 14 ♗he1 ♙d7 15 f5 exf5 16 exf5 ♗e8 17
♘b5 ♗ac8 18 ♘xa7 ♗c5 19 b4 (D)



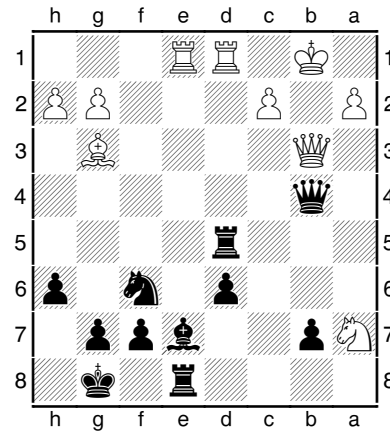
Et nytt trekk, og en forbedring i forhold til 19 ♗xe7? fra Baron-Efroimsky 2015, som er det eneste angitt i *Spill Siciliansk*. Likevel virker trekket så unaturlig at jeg antok at det måtte være en computeranbefaling. Og i alle fall på moderate søkedybder (27 ply), anbefaler Stockfish trekket, og mener at både det og det naturligere 19 ♗d2 gir likt spill.

19...♗xf5 20 ♘b1?

Hvis forrige trekk var en computeranbefaling, er dette trekket pussig. Stockfish mener at 20 a3 er best (og likt).

20...♗g5 21 ♙e2 ♙g4!

22 ♗d3 ♗d5 23 ♙xg4 ♗xg4 24 ♗f3 ♗xb4+ 25 ♗b3
(D)



Denne stillingen er rett og slett vunnet for svart.

25...♗c5 26 ♗xb7 ♗xd1+ 27 ♗xd1 ♘e4 28 ♙e1
♙f6?

Her står løperen godt, men nå kan hvit fremtvinge dronningbytte. Etter 28...♗h5! som vinner tempo med angrepet på ♗d1, er det over i løpet av få trekk.

29 ♗b5 ♗c8

29...♗e7 30 ♗xc5 ♘xc5 er visst en litt bedre versjon. Nå er svarts fordel begrenset.

30 ♗xc5 ♗xc5 31 ♗d3 ♗f5 32 ♗f3 ♗d5 33 ♗d3 ♗f5
34 ♗f3 ♗g5 35 g3 ♗d5 36 ♘c1 ♙g5+ ½–½